

Le week-end naturaliste & paysan

RAPPORT NATURALISTE 2021

CONTEXTE

L'idée de cet évènement vient de la rencontre de deux naturalistes sensibles aux questions agricoles, et de paysans engagés pour la préservation de leur territoire et de la biodiversité.

L'objectif était, sur un week-end, de faire le lien entre pratiques agricoles, biodiversité et habitant-e-s du territoire.

Des inventaires naturalistes ont eu lieu sur 3 jours afin de faire un état des lieux des fermes et de valoriser l'engagement des paysans en faveur de la nature.

Un jour fut dédié à l'ouverture au public. Cela a été l'occasion de favoriser les rencontres, les échanges à travers des animations, discussions et visites de ferme.

En ce sens, ce temps fort s'est inscrit dans l'esprit du réseau Paysans de Nature (<https://www.paysansdenature.fr/>).

Mieux
connaître la
biodiversité
des fermes

Faire le lien
entre
agriculture
et
biodiversité

Sensibiliser
naturalistes,
paysans, et
habitants

TABLE DES MATIÈRES

CONTEXTE	1
LE LIEU	3
LA MÉTHODOLOGIE	4
RÉSULTATS	7
FAUNE	7
OISEAUX	8
MAMMIFÈRES	9
AMPHIBIENS	10
REPTILES	10
GASTÉROPODES	11
ENTOMOFAUNE	11
FLORE	13
PERSPECTIVES.....	15
CONCLUSION	16
BIBLIOGRAPHIE	17
ANNEXES.....	18
RAPPEL DES CATÉGORIES UICN POUR LES LISTES ROUGES	18
LISTE DES OISEAUX.....	19
LISTE DES MAMMIFÈRES.....	20
LISTE DES AMPHIBIENS	20
LISTE DES REPTILES	20
LISTE DES ORTHOPTÈRES (CRIQUETS, GRILLONS ET SAUTERELLES)	21
LISTE DES ODNATES (LIBELLULES ET DEMOISELLES)	22
LISTE DES RHOPALOCÈRES (PAPILLONS DE JOUR)	23
LISTE DES COLÉOPTÈRES	23
LISTE DES HÉTÉROCÈRES (PAPILLONS DE NUIT) ET ZYGÈNES.....	23
AUTRE FAUNE	23
LISTE FLORE	27
PRÉVISIONNEL POUR LES PROSPECTIONS 2022	28
PROTOCOLES DE RÉFÉRENCE	29

LE LIEU

Ce sont deux fermes mitoyennes, situées à Chauvé en Loire-Atlantique (44), qui ont choisi de composer avec la nature sauvage depuis de nombreuses années à travers des pratiques et des aménagements adaptés.

Permabocage, la ferme de Yoann, est une microferme maraîchère agroforestière et pédagogique de 3,4 ha.

Celle d'Hubert et Louissette, la ferme du Pin, est une ferme maraîchère et arboricole d'une trentaine d'hectares, avec élevages de poules, ânes et brebis. Ils sont en bio depuis plus de 30 ans.

On y trouve des cultures, des mares, des prairies permanentes, des haies pluricentennaires et denses avec de nombreux arbres anciens, arbres morts et trognes, des zones en friche, des zones humides avec ripisylves, des boisements et ruisseaux.



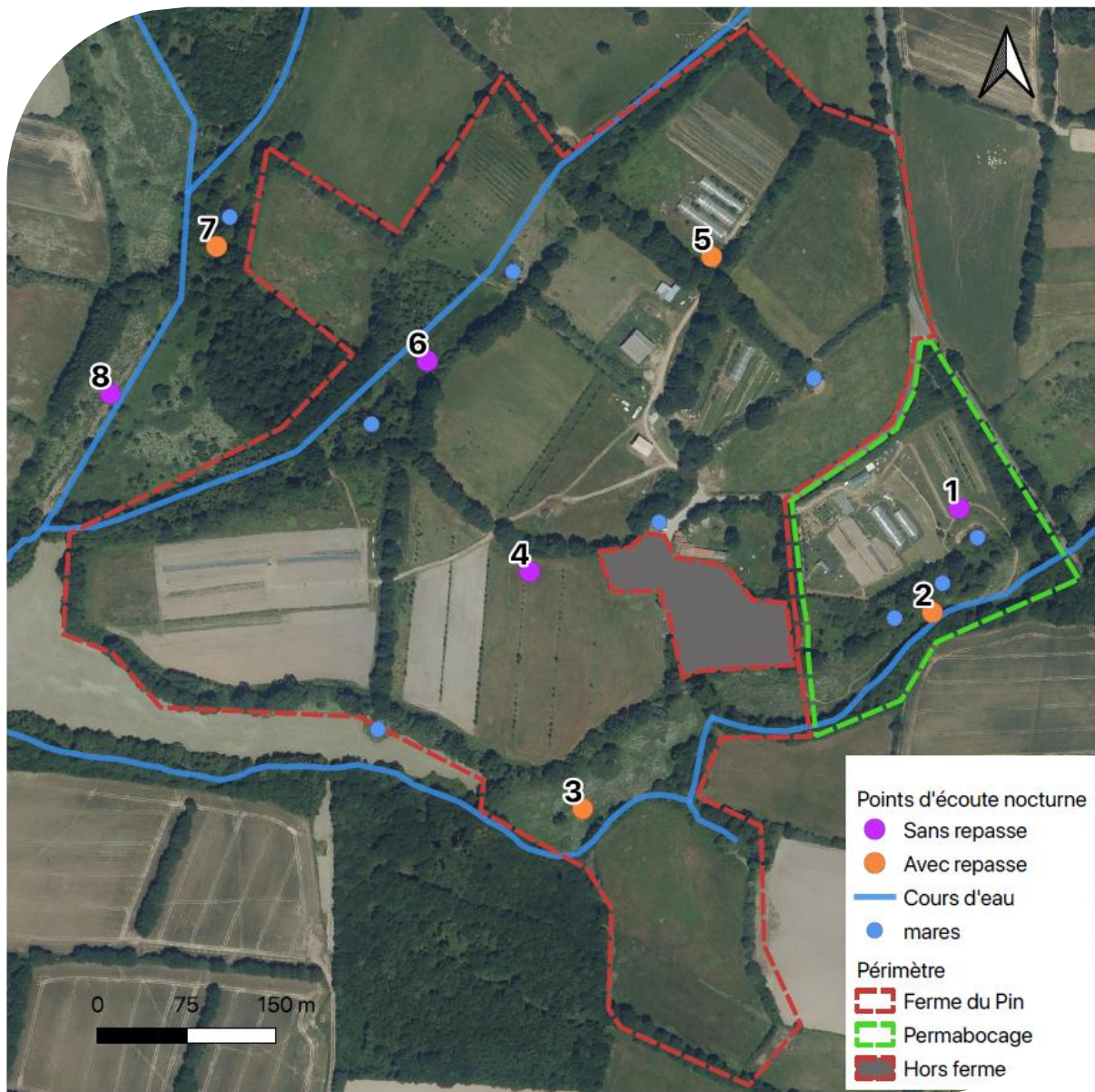
Design Permabocage 2014

LA MÉTHODOLOGIE

Les 25, 26 et 27 juin 2021 c'est une vingtaine de naturalistes amateurs et professionnels qui ont participé aux inventaires du week-end et une centaine de personnes sont venues le dimanche lors de l'ouverture au public. Les inventaires se sont déroulés comme suit :

Vendredi soir :

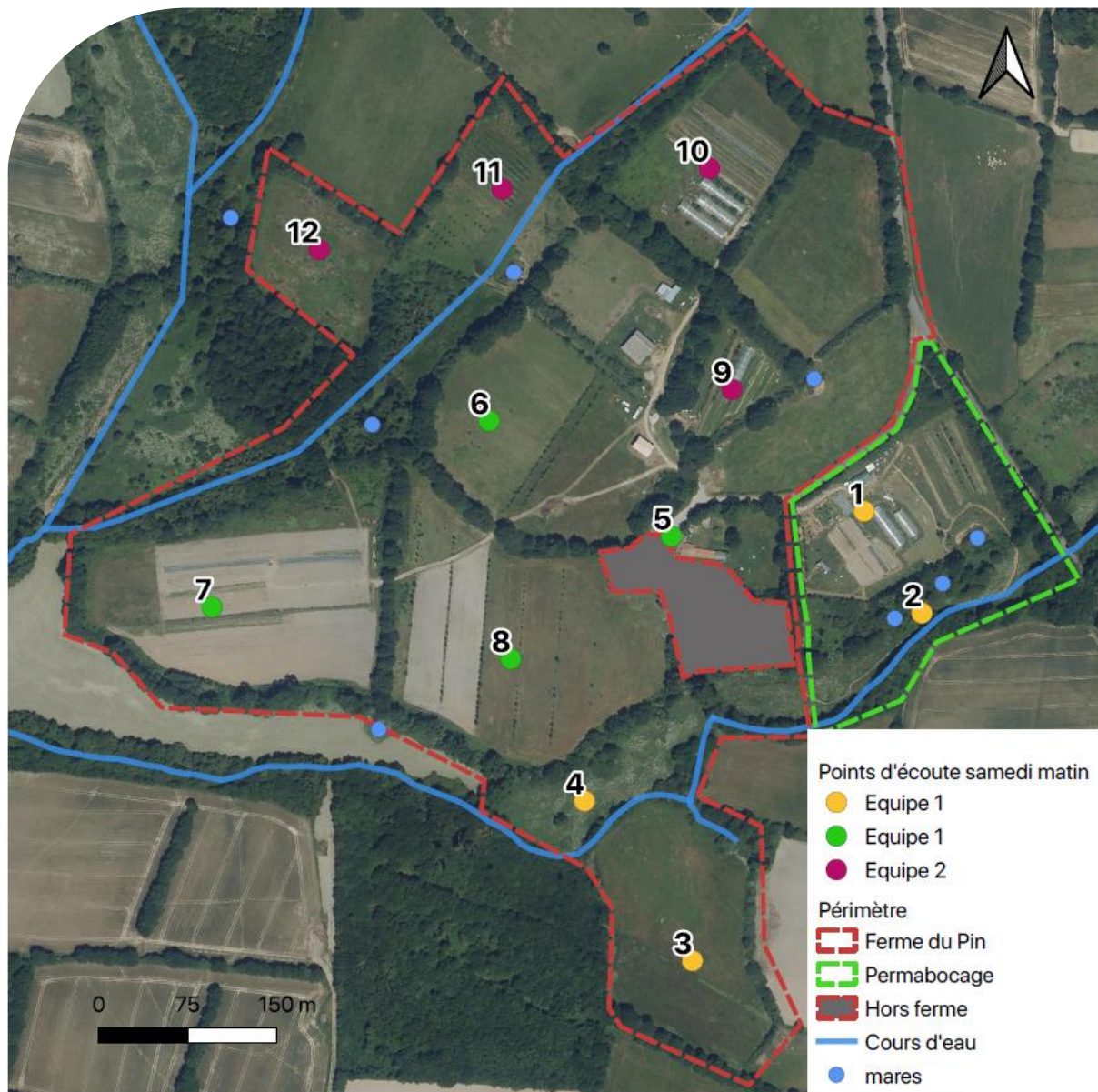
Points d'écoute nocturnes pour détecter rapaces nocturnes, amphibiens et sauterelles ou grillons chanteurs (Protocole rapaces nocturnes, observatoire des rapaces LPO).



Carte des points d'écoute nocturnes

Samedi matin :

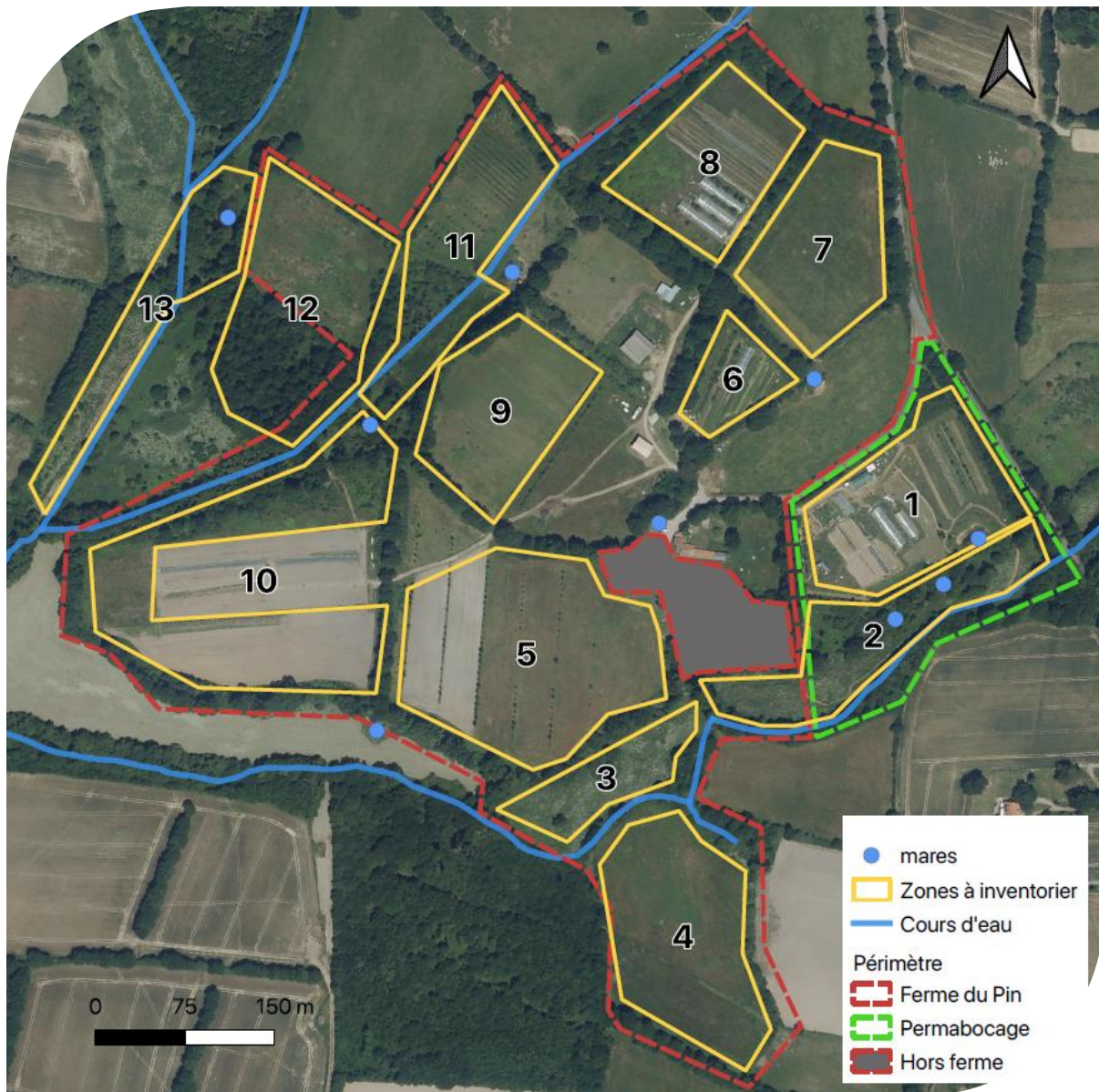
Points d'écoute pour repérer les couples d'oiseaux nicheurs (Protocole IPA)



Carte des points d'écoutes IPA

Samedi après-midi et dimanche :

Inventaires sur tous les groupes d'espèces (botanique, reptiles, mammifères, insectes...) sur différentes zones, à la fois au milieu des cultures et dans les nombreux espaces laissés sauvages sur les fermes. Malheureusement, la météo a été très défavorable (grosses pluies).



Carte des points des zones inventoriées

RÉSULTATS

FAUNE

TAXON	NOMBRE D'ESPÈCES INVENTORIÉES
Oiseaux	57
Mammifères	13
Amphibiens	5
Reptiles	3
Gastéropodes	1
Orthoptères (Criquets, sauterelles et grillons)	20
Odonates (Libellules et demoiselles)	24
Lépidoptères (Papillons)	43
Coléoptères	13
Autre entomofaune	6

Les données issues de ce week-end sont complétées de quelques données effectuées lors de passages sur la ferme en juillet 2020 et en avril-mai 2021. Certaines observations de mammifères sont issues d'un piège photographique placé en amont du week-end.

Les listes complètes d'espèces et leurs statuts de protections sont en annexes.

OISEAUX

57 espèces d'oiseaux inventoriées parmi lesquelles 3 nicheuses à responsabilité régionale très élevée¹ :

Le **Bruant jaune** et la **Tourterelle des bois** : Entre 2001 et 2012, leurs effectifs nicheurs ont respectivement régressé de 61 % et de 44 % dans la région². Malgré des effectifs encore importants, une régression aussi rapide n'engage rien de bon quant à l'évolution de leurs populations. Oiseaux liés à la haie et au bocage, toute dégradation de ces milieux (arrachage de haies, disparition des prairies, pesticides, etc.) est préjudiciable à leur sauvegarde.



Bruant jaune et tourterelle des bois

La **Cisticole des joncs** : marais, roselières.

12 espèces portent également une responsabilité régionale élevée en tant que nicheurs. On retrouve tout un cortège d'espèces liées aux milieux ruraux hétérogènes, bocages, boisements et ripisylves. C'est le cas de la Bouscarle de Cetti, du Chardonneret élégant, de la Chevêche d'Athéna, de la Fauvette des jardins, du Héron cendré, du Héron garde-boeuf, du Martin pêcheur, du Pic épeichette, du Tarier pâtre et du Verdier d'Europe.

Sur la carte générale des relevés ornithologiques située en annexe, on apprécie l'importance des haies comme trame de vie pour l'avifaune du site.



Cisticole des joncs

¹ La responsabilité régionale d'une espèce est son abondance relative dans la région, corrélée à son risque d'extinction à l'échelle métropolitaine

² Liste rouge des populations d'oiseaux nicheurs des Pays de la Loire 2014

MAMMIFÈRES

13 espèces inventoriées, parmi lesquelles 2 sont classées « vulnérables » (VU) et leur niveau de priorité de conservation est élevé en Pays de la Loire : le **Lapin de garenne** et le **Rat des moissons**.



Lapin de garenne et Rat des moissons

Le **Rat des moissons** s'est raréfié au cours des dernières décennies et a disparu de nombreuses localités. Bien présent dans l'ensemble de la région, les tendances au niveau national sont cependant inquiétantes³.

La région Pays de la Loire porte une responsabilité biologique élevée pour le **Lapin de garenne**, classé « quasi menacé » au niveau national et « vulnérable » (VU) en Pays de la Loire³.

La présence du **Lérot** est également une donnée très intéressante : bien présent en sud Loire, il est cependant rare et en « danger critique » (CR) en Bretagne. La tendance régionale est difficile à appréhender par manque de données.



Lérot

Certaines zones de la ferme sont favorables au **Campagnol amphibie**. L'espèce est bien implantée dans le marais de Haute-Perche, tout proche, que rejoint d'ailleurs le ruisseau du Pin. Classé « vulnérable » (VU) sur la liste rouge régionale, il serait intéressant de le rechercher.

³ Liste rouge des mammifères continentaux des Pays de la Loire 2020

AMPHIBIENS

Chez les amphibiens, 5 espèces ont été identifiées, auxquelles il faut ajouter le complexe des grenouilles vertes (*Pelophylax sp.*). Un effort de prospection mieux réparti dans le temps permettrait peut-être de trouver d'autres espèces de tritons et de crapauds. Un passage plus tôt en saison serait favorable à la détection d'espèces précoces comme la Grenouille rousse.



Grenouille agile, triton palmé et rainette verte

REPTILES

3 espèces contactées :

Le **Lézard à deux raies** est présent dans la majeure partie de la région. Sa population est en déclin et dans certains secteurs bocagers de Loire-Atlantique elle a même régressé de 74 % entre 1994 et 2015⁴!

La **Vipère aspic** est classée « en danger » (EN) sur la liste rouge régionale. Autrefois très commune le long des haies bocagères, les populations de Vipère aspic connaissent une forte diminution depuis quelques décennies⁴, due à la destruction de ses espaces de vie et en particulier des habitats bocagers.

L'**Orvet fragile** est bien présent dans la région, avec une abondance relative importante.

De nouvelles prospections et la pose de plaques à reptiles permettraient de compléter cette liste notamment avec le Lézard des murailles, les couleuvres (esculape, helvétique, vipérine). La Vipère péliade n'a encore jamais été observée au sud de la Loire et la Couleuvre verte et jaune reste cantonnée à l'extrême sud-est du département.



Vipère aspic sur la ferme

⁴ Liste rouge des amphibiens et reptiles continentaux des Pays de la Loire 2021

GASTÉROPODES

Une seule espèce inventoriée : l'Escargot petit gris. Aucun effort de prospection n'a été fourni. Avec 184 espèces recensées⁵ dans les Pays de la Loire, il serait intéressant de porter attention à ce groupe lors de prochains inventaires.

ENTOMOFAUNE

ORTHOPTÈRES

20 espèces d'orthoptères ont été répertoriées. Les inventaires ont eu lieu un peu tôt dans la saison pour la plupart des espèces et la météo n'était pas favorable. La période idéale d'inventaire serait aout-septembre.

ODONATES

23 espèces d'odonates ont été inventoriées. Pour ce groupe, la période était idéale mais la météo très défavorable.

Notons la présence de l'**Agrion de Mercure** classé « quasi menacé » (NT) sur la liste rouge régionale. Localement commun, sa population est néanmoins en régression.



Gomphe gentil sur la ferme

LÉPIDOPTÈRES

Chez les lépidoptères, 31 espèces de rhopalocères (papillons de jour) et 12 espèces d'hétérocères dont 2 espèces de zygènes ont été contactées. Pour ce groupe également, la date de prospection était idéale mais la météo pluvieuse très défavorable.

De nouveaux inventaires échelonnés au cours de l'année permettraient de compléter les connaissances en rhopalocères. De nouvelles sessions de détermination nocturne par piège lumineux aideraient à augmenter les connaissances en hétérocères.

⁵ biodiv-paysdelaloire.fr

COLÉOPTÈRES

13 espèces de coléoptères ont été contactées, sans toutefois avoir mené de prospections ciblées sur ce taxon. Au vu du grand nombre d'espèces existantes (plusieurs milliers en Pays de la Loire), il reste tout à découvrir sur la ferme.



Petit capricorne et Cardinal à tête rouge sur la ferme

AUTRE ENTOMOFAUNE

Quelques autres espèces d'insectes ont été contactées : 1 mante religieuse, 2 espèces d'araignées, 2 espèces de punaises, 1 hémiptère (cercopie).



FLORE

ZONE	NOMBRE D'ESPÈCES INVENTORIÉES
3	33
5	20
8	70
11	65
13	27

Les inventaires se sont concentrés sur ces 5 zones.

En tout, c'est 133 espèces qui ont été répertoriées.

ESPÈCES À ENJEUX

La zone 5 présente une plante à enjeux : *Briza minor* L. ici en association avec *Silene gallica* L. (Limite d'aire de répartition) Il s'agit d'une plante messicole, des lieux sablonneux, mésophile sur sols oligotrophes (peu d'éléments nutritifs). En France, elle est présente sur le pourtour méditerranéen et dans l'ouest du pays. Elle est disséminée en Pays de la Loire où elle a fortement régressé. Étant donné sa relative rareté et ce constat de régression, l'espèce est considérée « quasi-menacée » (NT) dans la liste rouge des espèces rares et menacées en Pays de la Loire.

Tout comme un bon nombre d'autres espèces messicoles, *Briza minor* L. est directement menacée par les modalités de cultures intensives et notamment l'eutrophisation des sols par les apports massifs d'engrais. Elle trouve ainsi souvent refuge en dehors des cultures, sur des sols plus maigres au niveau de bords de route, chemins, carrières...⁶



Briza minor L.

⁶ cbnbrest.fr

HABITAT D'INTÉRÊT COMMUNAUTAIRE

Un fragment d'habitat d'intérêt communautaire a été découvert sur les berges de la mare entre les zones 10 et 11. Il s'agit d'un habitat oligotrophe amphibie avec *Hypericum elodes* et *Juncus bulbosus*.

Il est à rapprocher de l'habitat 3110 de la Directive habitat : Eaux oligotrophes très peu minéralisées des plaines sablonneuses (*Littorelletalia uniflorae*).

Il faudrait beaucoup plus d'espèces caractéristiques pour être certain de cette détermination, notamment *Littorella uniflora*. Si aucune autre espèce indicatrice n'y est trouvée, alors cet habitat sera à considérer comme un fragment d'habitat communautaire. A l'inverse, si d'autres espèces caractéristiques de cet habitat sont observées, il pourrait s'agir d'un habitat dégradé.

Les conditions écologiques propices à la conservation de cet habitat sont : le maintien d'un fonctionnement hydrique qui favorise les variations du plan d'eau, éviter un ombrage trop important pour répondre au caractère héliophile de la végétation, le maintien de berges douces et l'absence de toute forme d'eutrophisation.⁷



Photo de l'habitat d'intérêt communautaire (©M. Mistarz)

⁷ Cahiers d'habitats Natura 2000, Tome 3

PERSPECTIVES

Afin de consolider cet état des lieux et d'apprécier l'évolution de la biodiversité sur ces deux fermes, il serait pertinent de réaliser de nouveaux inventaires.

Au niveau floristique il reste toute une partie de la ferme à inventorier. L'idéal serait même la réalisation d'une cartographie complète des habitats naturels. Un inventaire des arbres remarquables et une caractérisation de la fonctionnalité des haies seraient aussi des ajouts majeurs à la connaissance écologique du lieu.

Concernant la faune, de nouveaux inventaires spécifiques échelonnés sur l'année permettront de compléter les données existantes (voir tableau suivant). Des prospections ciblées seraient intéressantes pour des groupes peu ou pas contactés : chiroptères, coléoptères, gastéropodes, reptiles. La recherche d'espèces spécifiques comme le Campagnol amphibie serait à mener.

Des suivis spécifiques annuels apporteraient beaucoup : POPamphibiens, POPreptiles (mise en place de plaques à reptiles), suivi des oiseaux nicheurs, des odonates, orthoptères et papillons.

Ci-dessous un calendrier simplifié des périodes de prospections par groupe faunistique. En annexe est présenté un prévisionnel plus précis des inventaires et suivis à effectuer en 2022 avec les protocoles associés.

Taxons \ Mois	Janvier	Février	Mars	Avril	Mai	Juin	Juillet	Août	Septembre	Octobre	Novembre	Décembre
Amphibiens		■	■	■	■	■	■	■				
Reptiles				■	■	■	■					
Oiseaux nicheurs				■	■	■	■					
Odonates				■	■	■	■	■	■			
Papillons					■	■	■	■	■			
Orthoptères						■	■	■	■	■		

Calendrier simplifié des périodes de prospections par groupe faunistique

CONCLUSION

Ce rapport constitue un premier état des lieux de la biodiversité des fermes du Pin et Permabocage.

De premières grandes tendances peuvent être tirées. La grande diversité d'habitats naturels et les différentes modalités de gestion participent à la préservation de la biodiversité.

Les habitats tels que les trames boisées, les haies, les prairies, les vergers, les ourlets forestiers, les zones humides, les mares constituent un maillage bocager préservé et sont les conditions nécessaires à l'expression d'une importante diversité spécifique.

Ces habitats auxquels s'ajoutent d'autres (pelouses, chemins, sols remaniés ou travaillés...), sont fondamentalement liés aux activités agricoles des fermes et sont façonnés par celles-ci.

En ce sens, le territoire couvert par ces deux fermes et les activités qui y sont liées participent activement à la préservation de la biodiversité.

Des inventaires et suivis complémentaires permettront de consolider ces conclusions.



*Laurène Demange et Baptiste Bonhomme, anciens wwoofers de la ferme du Pin et naturalistes convaincus,
Yoann Morice, maraîcher bio, technicien en agroforesteries et formateur pédagogique de la ferme Permabocage,
Hubert et Louissette Morice de la ferme du Pin, engagés depuis longtemps pour la préservation de l'environnement sur leur ferme comme sur le territoire,
Elise Callebaut, apprentie naturaliste, amie des fermes du Pin et Permabocage.*

BIBLIOGRAPHIE

Marchadour B., Banasiak M., Barbotin A., Beslot E., Chenaval N., Grosbois X., Mêmes-Lafond B., Montfort D., Moquet J., Paillat J.-P., Pailley P., Perrin M., Rochard N. & Varenne F., 2020. **Liste rouge des mammifères continentaux des Pays de la Loire et responsabilité régionale**. Coordination régionale LPO Pays de la Loire, Angers, 20 p.

Marchadour B., Angot D., Batard R., Beslot E., Bonhomme M., Evrard P., Guiller G., Lécureur F., Martin C., Montfort D., Perrin M., Ricordel M., Sineau M., Texier A. & Varenne F., 2021. **Liste rouge des amphibiens et reptiles continentaux des Pays de la Loire et responsabilité régionale**. Coordination régionale LPO Pays de la Loire, Angers, 20 p.

Chevreau J., Cherpitel T., Banasiak M. & Herbrecht F. (coord.), Bouteloup R., Courant S., Drouet E., Durand O., Duval O., Fisenne H., Guilloton J.-A., Nicolle M. & Oger B. 2021. **Liste rouge régionale des Papillons de jour et des Zygènes de Pays de la Loire. Rapport technique**. Document financé par la DREAL Pays de la Loire et la Région Pays de la Loire, 30 p.

HERBRECHT F., CHERPITEL T., CHEVREAU J., BANASIAK M. (coord.), BESLOT E., BOUTON F.-M., COURANT S., MONCOMBLE M., NOËL F., PERRIN M., SINEAU M., TOURNEUR J., TRECUL P. et VARENNE F., 2021.- **Liste rouge régionale des odonates des Pays de la Loire. Rapport technique**. Rapport d'étude financée par la DREAL Pays de la Loire et la Région Pays de la Loire. 30 pp.

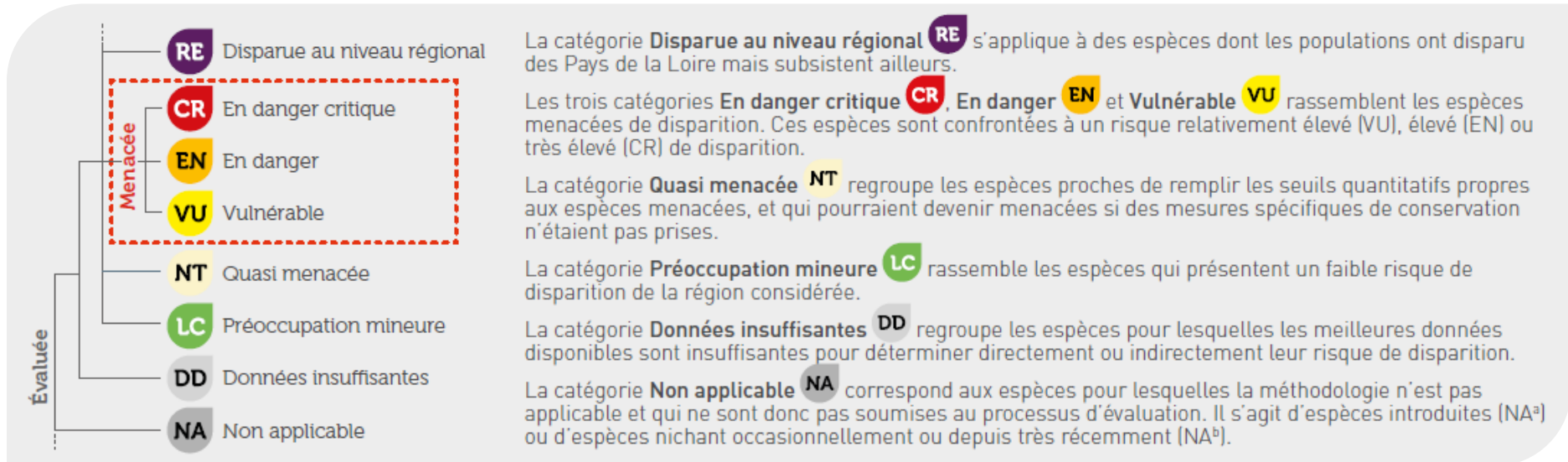
Marchadour B., Beaudoin J. -C., Beslot E., Boileau N., Montfort D., Raitière W., Tavenon D. & Yésou P., 2014. **Liste rouge des populations d'oiseaux nicheurs des Pays de la Loire**. Coordination régionale LPO Pays de la Loire, Bouchemaine, 24 p.

DORTEL F., MAGNANON S., BRINDEJONC O., DISSEZ C., 2016 - **Liste rouge de la flore vasculaire des Pays de la Loire**. Evaluation des menaces selon la méthodologie et la démarche de l'UICN. Brochure. Brest : Conservatoire botanique national de Brest, 24

Bensettiti F., Gaudillat V. & Haury J. (coord.), 2002. « *Cahiers d'habitats* » *Natura 2000. Connaissance et gestion des habitats et des espèces d'intérêt communautaire. Tome 3 - Habitats humides*. MATE/MAP/ MNHN. Éd. La Documentation française, Paris, 457 p.

ANNEXES

RAPPEL DES CATÉGORIES UICN POUR LES LISTES ROUGES



LISTE DES OISEAUX

NOM VERNACULAIRE	NOM SCIENTIFIQUE	LR MONDE (2015)	LR EUROPE (2015)	LR EU 27 (2015)	LR FR NICHEUR (2016)	LR PDL NICHEUR (2014)	Responsabilité régionale Nicheur (2020)
Bruant jaune	<i>Emberiza citrinella</i> Linné, 1758	LC	LC	LC	VU	EN	Très élevée
Cisticole des joncs	<i>Cisticola juncidis</i> (Rafinesque, 1810)	LC	LC	LC	VU	LC	Très élevée
Tourterelle des bois	<i>Streptopelia turtur</i> (Linné, 1758)	VU	VU	NT	VU	NT	Très élevée
Bouscarle de Cetti	<i>Cettia cetti</i> (Temminck, 1820)	LC	LC	LC	NT	LC	Elevée
Chardonneret élégant	<i>Carduelis carduelis</i> (Linné, 1758)	LC	LC	LC	VU	NT	Elevée
Chevêche d'Athéna	<i>Athene noctua</i> (Scopoli, 1769)	LC	LC	LC	LC	LC	Elevée
Fauvette des jardins	<i>Sylvia borin</i> (Boddaert, 1783)	LC	LC	LC	NT	LC	Elevée
Goéland argenté	<i>Larus argentatus</i> Pontoppidan, 1763	LC	NT	VU	NT	NT	Elevée
Grand Cormoran	<i>Phalacrocorax carbo</i> (Linné, 1758)	LC	LC	LC	LC	LC	Elevée
Héron cendré	<i>Ardea cinerea</i> Linné, 1758	LC	LC	LC	LC	LC	Elevée
Héron garde-bœufs	<i>Bubulcus ibis</i> (Linné, 1758)	LC	LC	LC	LC	LC	Elevée
Martin-pêcheur d'Europe	<i>Alcedo atthis</i> (Linné, 1758)	LC	VU	VU	VU	LC	Elevée
Pic épeichette	<i>Dryobates minor</i> (Linné, 1758)	LC	LC	LC	VU	LC	Elevée
Tarier pâtre	<i>Saxicola rubicola</i> (Linné, 1766)	NE	LC	LC	NT	NT	Elevée
Verdier d'Europe	<i>Chloris chloris</i> (Linné, 1758)	LC	LC	LC	VU	NT	Elevée
Accenteur mouchet	<i>Prunella modularis</i> (Linné, 1758)	LC	LC	LC	LC	LC	Modérée
Alouette lulu	<i>Lullula arborea</i> (Linné, 1758)	LC	LC	LC	LC	LC	Modérée
Bruant zizi	<i>Emberiza cirius</i> Linné, 1766	LC	LC	LC	LC	LC	Modérée
Effraie des clochers	<i>Tyto alba</i> (Scopoli, 1769)	LC	LC	LC	LC	LC	Modérée
Fauvette grisette	<i>Sylvia communis</i> Latham, 1787	LC	LC	LC	LC	LC	Modérée
Gallinule poule-d'eau	<i>Gallinula chloropus</i> (Linné, 1758)	LC	LC	LC	LC	LC	Modérée
Grive draine	<i>Turdus viscivorus</i> Linné, 1758	LC	LC	LC	LC	LC	Modérée
Hirondelle de fenêtre	<i>Delichon urbicum</i> (Linné, 1758)	LC	LC	LC	NT	LC	Modérée
Hirondelle rustique	<i>Hirundo rustica</i> Linné, 1758	LC	LC	LC	NT	LC	Modérée
Huppe fasciée	<i>Upupa epops</i> Linné, 1758	LC	LC	LC	LC	LC	Modérée
Hypolaïs polyglotte	<i>Hippolaïs polyglotta</i> (Vieillot, 1817)	LC	LC	LC	LC	LC	Modérée
Loriot d'Europe	<i>Oriolus oriolus</i> (Linné, 1758)	LC	LC	LC	LC	LC	Modérée
Martinet noir	<i>Apus apus</i> (Linné, 1758)	LC	LC	LC	NT	LC	Modérée
Rosignol philomèle	<i>Luscinia megarhynchos</i> C. L. Brehm, 1831	LC	LC	LC	LC	LC	Modérée
Bergeronnette grise	<i>Motacilla alba</i> Linné, 1758	LC	LC	LC	LC	LC	mineure
Buse variable	<i>Buteo buteo</i> (Linné, 1758)	LC	LC	LC	LC	LC	mineure
Chouette hulotte	<i>Strix aluco</i> Linné, 1758	LC	LC	LC	LC	LC	mineure
Corneille noire	<i>Corvus corone</i> Linné, 1758	LC	LC	LC	LC	LC	mineure
Coucou gris	<i>Cuculus canorus</i> Linné, 1758	LC	LC	LC	LC	LC	mineure
Étourneau sansonnet	<i>Sturnus vulgaris</i> Linné, 1758	LC	LC	LC	LC	LC	mineure
Fauvette à tête noire	<i>Sylvia atricapilla</i> (Linné, 1758)	LC	LC	LC	LC	LC	mineure
Geai des chênes	<i>Garrulus glandarius</i> (Linné, 1758)	LC	LC	LC	LC	LC	mineure
Grimpeur des jardins	<i>Certhia brachydactyla</i> C. L. Brehm, 1820	LC	LC	LC	LC	LC	mineure
Grive musicienne	<i>Turdus philomelos</i> C. L. Brehm, 1831	LC	LC	LC	LC	LC	mineure
Merle noir	<i>Turdus merula</i> Linné, 1758	LC	LC	LC	LC	LC	mineure
Mésange à longue queue	<i>Aegithalos caudatus</i> (Linné, 1758)	LC	LC	LC	LC	LC	mineure
Mésange bleue	<i>Cyanistes caeruleus</i> (Linné, 1758)	LC	LC	LC	LC	LC	mineure
Mésange charbonnière	<i>Parus major</i> Linné, 1758	LC	LC	LC	LC	LC	mineure
Milan noir	<i>Milvus migrans</i> (Boddaert, 1783)	LC	LC	LC	LC	NT	mineure
Pic épeiche	<i>Dendrocopos major</i> (Linné, 1758)	LC	LC	LC	LC	LC	mineure
Pic vert	<i>Picus viridis</i> Linné, 1758	LC	LC	LC	LC	LC	mineure
Pie bavarde	<i>Pica pica</i> (Linné, 1758)	LC	LC	LC	LC	LC	mineure
Pigeon ramier	<i>Columba palumbus</i> Linné, 1758	LC	LC	LC	LC	LC	mineure
Pinson des arbres	<i>Fringilla coelebs</i> Linné, 1758	LC	LC	LC	LC	LC	mineure
Pipit des arbres	<i>Anthus trivialis</i> (Linné, 1758)	LC	LC	LC	LC	LC	mineure
Pouillot véloce	<i>Phylloscopus collybita</i> (Vieillot, 1817)	LC	LC	LC	LC	LC	mineure
Rougegorge familier	<i>Erithacus rubecula</i> (Linné, 1758)	LC	LC	LC	LC	LC	mineure
Sittelle torchepot	<i>Sitta europaea</i> Linné, 1758	LC	LC	LC	LC	LC	mineure
Tourterelle turque	<i>Streptopelia decaocto</i> (Frisvaldszky, 1838)	LC	LC	LC	LC	LC	mineure
Troglodyte mignon	<i>Troglodytes troglodytes</i> (Linné, 1758)	LC	LC	LC	LC	LC	mineure
Faisan de Colchide	<i>Phasianus colchicus</i> Linné, 1758	LC	LC	LC	LC	NE	non appliqué/non applicable
Pigeon biset domestique	<i>Columba livia</i> « <i>urbicum</i> » Gmelin, 1789				NE	LC	non appliqué/non applicable

LISTE DES MAMMIFÈRES

NOM VERNACULAIRE	NOM SCIENTIFIQUE	Statut juridique	LR Monde (2008)	LR France (2017)	LR PDL (2020)	sp déterminante PDL (2018)	Dir. « Habitats »	Niveau de priorité PDL
Campagnol agreste	<i>Microtus agrestis</i> (Linnaeus, 1761)	Ss	LC	LC	NT	oui	An 5	Mineure
Chevreuil européen	<i>Capreolus capreolus</i> (Linnaeus, 1758)	Ch.	LC	LC	LC			Mineure
Hérisson d'Europe	<i>Erinaceus europaeus</i> Linnaeus, 1758	Prot.	LC	LC	LC			Mineure
Lapin de garenne	<i>Oryctolagus cuniculus</i> (Linnaeus, 1758)	Ch.	LC	NT	VU			Elevée
Lérot	<i>Eliomys quercinus</i> (Linnaeus, 1766)	Ss	NT	LC	DD			Mineure
Mulot sylvestre	<i>Apodemus sylvaticus</i> (Linnaeus, 1758)	Ss	LC	LC	LC			Mineure
Ragondin	<i>Myocastor coypus</i> (Molina, 1782)	Ch.	LC	NA ^a	NA ^a			Non applicable
Rat des moissons	<i>Micromys minutus</i> (Pallas, 1771)	Ss	LC	LC	VU			Elevée
Renard roux	<i>Vulpes vulpes</i> (Linnaeus, 1758)	Ch.	LC	LC	LC			Mineure
Sanglier	<i>Sus scrofa</i> Linnaeus, 1758	Ch.	LC	LC	LC			Mineure
Taupe d'Europe	<i>Talpa europaea</i> (Linnaeus, 1758)	Ss	LC	LC	LC			Mineure
Martre des pins	<i>Martes martes</i> (Linnaeus, 1758)	Ch.	LC	LC	LC			Mineure
Rat surmulot	<i>Rattus norvegicus</i> (Berkenhout, 1769)	Ss	LC	NA ^a	NA ^a			Non applicable

LISTE DES AMPHIBIENS

NOM VERNACULAIRE	NOM SCIENTIFIQUE	Statut juridique	LR Monde	LR France (2015)	LR PDL (2021)	sp déterminante PDL (2018)	Directive « Habitats »	Responsabilité biologique régionale (2021)
Crapaud épineux	<i>Bufo spinosus</i> Daudin, 1803	Prot. (art. 3)			LC	oui	An 4 An 5	Modérée
Grenouille agile	<i>Rana dalmatina</i> Fitzinger in Bonaparte, 1838	Prot. (art. 2)	LC	LC	LC			Modérée
Grenouille rieuse	<i>Pelophylax ridibundus</i> (Pallas, 1771)	Prot. (art. 3)	LC	LC	NA ^a			Non applicable
Grenouille verte indéterminée	<i>Pelophylax</i> sp.							
Rainette verte	<i>Hyla arborea</i> (Linnaeus, 1758)	Prot. (art. 2)	LC	NT	LC			Modérée
Triton palmé	<i>Lissotriton helveticus</i> (Razoumowsky, 1789)	Prot. (art. 3)	LC	LC	LC	Modérée		

LISTE DES REPTILES

NOM VERNACULAIRE	NOM SCIENTIFIQUE	Statut juridique	LR Monde	LR France (2015)	LR PDL (2021)	sp déterminante PDL (2018)	Directive « Habitats »	Responsabilité biologique régionale (2021)
Lézard à deux raies	<i>Lacerta bilineata</i> Daudin, 1802	Prot. (art. 2)	LC	LC	LC	oui	An 4	Modérée
Orvet fragile	<i>Anguis fragilis</i> Linnaeus, 1758	Prot. (art. 3)	LC	LC	LC			Modérée
Vipère aspic	<i>Vipera aspis</i> (Linnaeus, 1758)	Prot. (art. 2)	LC	LC	EN			Elevée

LISTE DES ORTHOPTÈRES (CRIQUETS, GRILLONS ET SAUTERELLES)

Nom espèce	Nom scientifique	Famille	Habitats (Cahier d'identification, Biotope)	Determinant Znieff
Criquet des bromes	<i>Euchorthippus declivus</i>	Acrididae	Milieux herbacés secs	
Criquet des pâtures	<i>Pseudochorthippus parallelus</i>	Acrididae	Large gamme de milieux herbacés	
Criquet duettiste (C. b. brunneus)	<i>Chorthippus brunneus brunneus</i>	Acrididae	Large gamme de milieux avec faible recouvrement végétal	
Criquet noir-ébène	<i>Omocestus rufipes</i>	Acrididae	Milieux secs	
Oedipode turquoise	<i>Oedipoda caerulescens</i>	Acrididae	Milieux pionniers secs	
Grillon bordelais	<i>Eumodicogryllus bordigalensis</i>	Gryllidae	Lits de graviers, cultures, milieux perturbés	
Grillon champêtre	<i>Gryllus campestris</i>	Gryllidae	Pelouses et prairies	
Grillon des bois	<i>Nemobius sylvestris</i>	Gryllidae	Boisements, lisières, buissons, prairies	
Grillon des marais	<i>Pteronemobius heydenii</i>	Gryllidae	Habitats humides : marais, étangs, cours d'eau, fossés	
Grillon d'Italie (ssp. pellucens)	<i>Oecanthus pellucens pellucens</i>	Gryllidae	Milieux chauds	
Courtillière commune	<i>Gryllotalpa gryllotalpa</i>	Gryllotalpidae	Milieux ouverts humides	
Tétrix commun	<i>Tetrix undulata</i>	Tetrigidae	Milieux humides acides, chemins forestiers, tourbières	
Tétrix riverain	<i>Tetrix subulata</i>	Tetrigidae	Milieux humides	
Conocéphale des roseaux	<i>Conocephalus dorsalis</i>	Tettigoniidae	Végétation hygrophile herbacée	X
Conocéphale gracieux	<i>Ruspolia nitidula</i>	Tettigoniidae	Milieux herbacés thermo-hygrophiles	
Decticelle bariolée	<i>Roeseliana roeselii</i>	Tettigoniidae	Végétation hygrophile herbacée	
Decticelle carroyée	<i>Tessellana tessellata</i>	Tettigoniidae	Strate herbacée dense, pelouse, prairie, friche, culture	
Decticelle côtière	<i>Platycleis affinis</i>	Tettigoniidae	Friches et fourrés secs et thermophiles	
Ephippigère carénée	<i>Uromenus rugosicollis</i>	Tettigoniidae	Habitats arbustifs ou strate végétale haute et dense	
Grande Sauterelle verte	<i>Tettigonia viridissima</i>	Tettigoniidae	Milieux semi-ouvert ou pré-forestiers	

LISTE DES ODONATES (LIBELLULES ET DEMOISELLES)

Nom espèce	Nom scientifique	Famille	Répartition (Cahier d'identification Biotope)	Liste rouge PDL (2021)
Anax empereur	<i>Anax imperator</i>	Aeshnidae	Commun	LC
Agrion de Mercure	<i>Coenagrion mercuriale</i>	Coenagrionidae	En régression mais localement commun	NT
Agrion jouvencelle	<i>Coenagrion puella</i>	Coenagrionidae	Très commun	LC
Agrion mignon	<i>Coenagrion scitulum</i>	Coenagrionidae	Commun dans l'ouest	LC
Cériagrion délicat	<i>Ceriagrion tenellum</i>	Coenagrionidae	Commun	LC
Ischnure élégante	<i>Ischnura elegans</i>	Coenagrionidae	Extrêmement commun	LC
Ischnure naine	<i>Ischnura pumilio</i>	Coenagrionidae	Pionnier, irrégulièrement présent et sporadique	LC
Nymphe au corps de feu	<i>Pyrrhosoma nymphula</i>	Coenagrionidae	Très commun	LC
Cordulie bronzée	<i>Cordulia aenea</i>	Corduliidae	Très commun	LC
Gomphe gentil	<i>Gomphus pulchellus</i>	Gomphidae	Commun	LC
Leste barbare	<i>Lestes barbarus</i>	Lestidae	Commun	LC
Leste vert	<i>Chalcolestes viridis</i>	Lestidae	Commun	LC
Crocothémis écarlate	<i>Crocothemis erythraea</i>	Libellulidae	Commun	LC
Libellule à quatre taches	<i>Libellula quadrimaculata</i>	Libellulidae	Fréquent	LC
Libellule déprimée	<i>Libellula depressa</i>	Libellulidae	Pionnier, extrêmement commune au printemps	LC
Libellule fauve	<i>Libellula fulva</i>	Libellulidae	Fréquent	LC
Orthétrum brun	<i>Orthetrum brunneum</i>	Libellulidae	Commun	LC
Orthétrum réticulé	<i>Orthetrum cancellatum</i>	Libellulidae	Très commun	LC
Sympétrum méridional	<i>Sympetrum meridionale</i>	Libellulidae	Migrateur, commun par endroit	LC
Sympétrum sanguin	<i>Sympetrum sanguineum</i>	Libellulidae	Très commun	LC
Sympétrum strié	<i>Sympetrum striolatum</i>	Libellulidae	Commun	LC
Pennipatte bleuâtre	<i>Platycnemis pennipes</i>	Platycnemididae	Très commun	LC
Pennipatte orangé	<i>Platycnemis acutipennis</i>	Platycnemididae	Commun dans l'ouest	LC

LISTE DES RHOPALOCÈRES (PAPILLONS DE JOUR)

Nom espèce	Nom scientifique	Famille	LR PDL 2021
Hespérie de la houque	<i>Thymelicus sylvestris</i>	Hesperiidae	LC
Hespérie du dactyle	<i>Thymelicus lineola</i>	Hesperiidae	LC
Point-de-Hongrie	<i>Erynnis tages</i>	Hesperiidae	LC
Sylvaine	<i>Ochlodes sylvanus</i>	Hesperiidae	LC
Argus vert	<i>Callophrys rubi</i>	Lycaenidae	LC
Azuré commun	<i>Polyommatus icarus</i>	Lycaenidae	LC
Azuré des nerpruns	<i>Celastrina argiolus</i>	Lycaenidae	LC
Collier de corail	<i>Aricia agestis</i>	Lycaenidae	LC
Cuivré commun	<i>Lycaena phlaeas</i>	Lycaenidae	LC
Cuivré fuligineux	<i>Lycaena tityrus</i>	Lycaenidae	LC
Amaryllis	<i>Pyronia tithonus</i>	Nymphalidae	LC
Belle Dame	<i>Vanessa cardui</i>	Nymphalidae	LC
Carte géographique	<i>Araschnia levana</i>	Nymphalidae	LC
Demi-deuil	<i>Melanargia galathea</i>	Nymphalidae	LC
Grande Tortue	<i>Nymphalis polychloros</i>	Nymphalidae	LC
Mégère (Satyre)	<i>Lasiommata megera</i>	Nymphalidae	LC
Mélitée des scabieuses	<i>Melitaea parthenoides</i>	Nymphalidae	LC
Mélitée du plantain	<i>Melitaea cinxia</i>	Nymphalidae	LC
Myrtil	<i>Maniola jurtina</i>	Nymphalidae	LC
Paon du jour	<i>Aglais io</i>	Nymphalidae	LC
Procris (Fadet commun)	<i>Coenonympha pamphilus</i>	Nymphalidae	LC
Robert-le-diable (C-blanc)	<i>Polygonia c-album</i>	Nymphalidae	LC
Tabac d'Espagne	<i>Argynnis paphia</i>	Nymphalidae	LC
Tircis	<i>Pararge aegeria</i>	Nymphalidae	LC
Vulcain	<i>Vanessa atalanta</i>	Nymphalidae	LC
Machaon	<i>Papilio machaon</i>	Papilionidae	LC
Aurore	<i>Anthocharis cardamines</i>	Pieridae	LC
Citron	<i>Gonepteryx rhamni</i>	Pieridae	LC
Piéride de la moutarde	<i>Leptidea sinapis</i>	Pieridae	LC
Piéride de la rave	<i>Pieris rapae</i>	Pieridae	LC
Piéride du chou	<i>Pieris brassicae</i>	Pieridae	LC

LISTE DES COLÉOPTÈRES

Nom espèce	Nom scientifique	Famille
Brachinus sclopeta	<i>Brachinus sclopeta</i>	Carabidae
Carabe problématique	<i>Carabus problematicus</i>	Carabidae
Cardinal à tête rouge	<i>Pyrochroa serraticornis</i>	Pyrochroidae
Cétoine grise	<i>Oxythyrea funesta</i>	Scarabaeidae
Cicindèle champêtre	<i>Cicindela campestris</i>	Carabidae
Coccinelle à sept points	<i>Coccinella (Coccinella) septempunctata</i>	Coccinellidae
Coccinelle asiatique	<i>Harmonia axyridis</i>	Coccinellidae
Hanneton	<i>Melolonthinae</i>	Scarabaeidae
Minotaure	<i>Typhaeus Typhoeus</i>	Geotrupidae
Oedémère noble	<i>Oedemera nobilis</i>	Oedemeridae
Petit capricorne	<i>Cerambyx scopolii</i>	Cerambycidae
Téléphore fauve	<i>Rhagonycha fulva</i>	Cantharidae
Téléphore moine	<i>Cantharis rustica</i>	Cantharidae

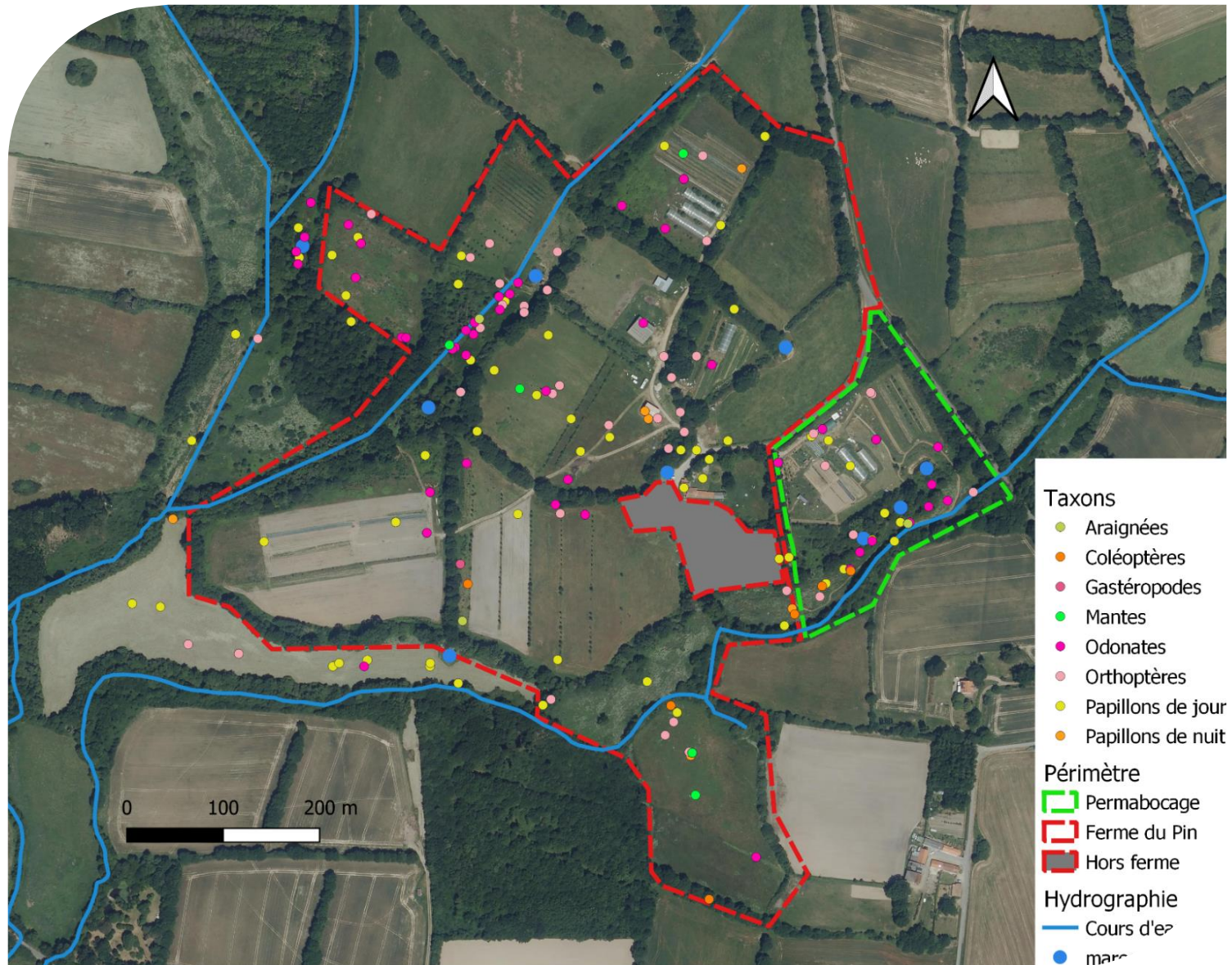
LISTE DES HÉTÉROCÈRES (PAPILLONS DE NUIT) ET ZYGÈNES

Nom espèce	Nom scientifique	Famille
Ptérophore	<i>Pterophorus sp.</i>	
Chrysocrambus linetella	<i>Chrysocrambus linetella</i>	Crambidae
Goutte de sang	<i>Tyria jacobaeae</i>	Erebidae
Noctuelle à museau	<i>Hypena proboscidalis</i>	Erebidae
Acidalie ocreuse	<i>Idaea ochrata</i>	Geometridae
Idaea biselata	<i>Idaea biselata</i>	Geometridae
Impolie	<i>Idaea aversata</i>	Geometridae
Panthère	<i>Pseudopanthera macularia</i>	Geometridae
Bombyx à livrée	<i>Malacosoma neustria</i>	Lasiocampidae
Clédéobie étroite	<i>Synaphe punctalis</i>	Pyalidae
Procris du Prunellier	<i>Rhagades pruni</i>	Zygaenidae
Zygène du trèfle	<i>Zygaena trifolii</i>	Zygaenidae

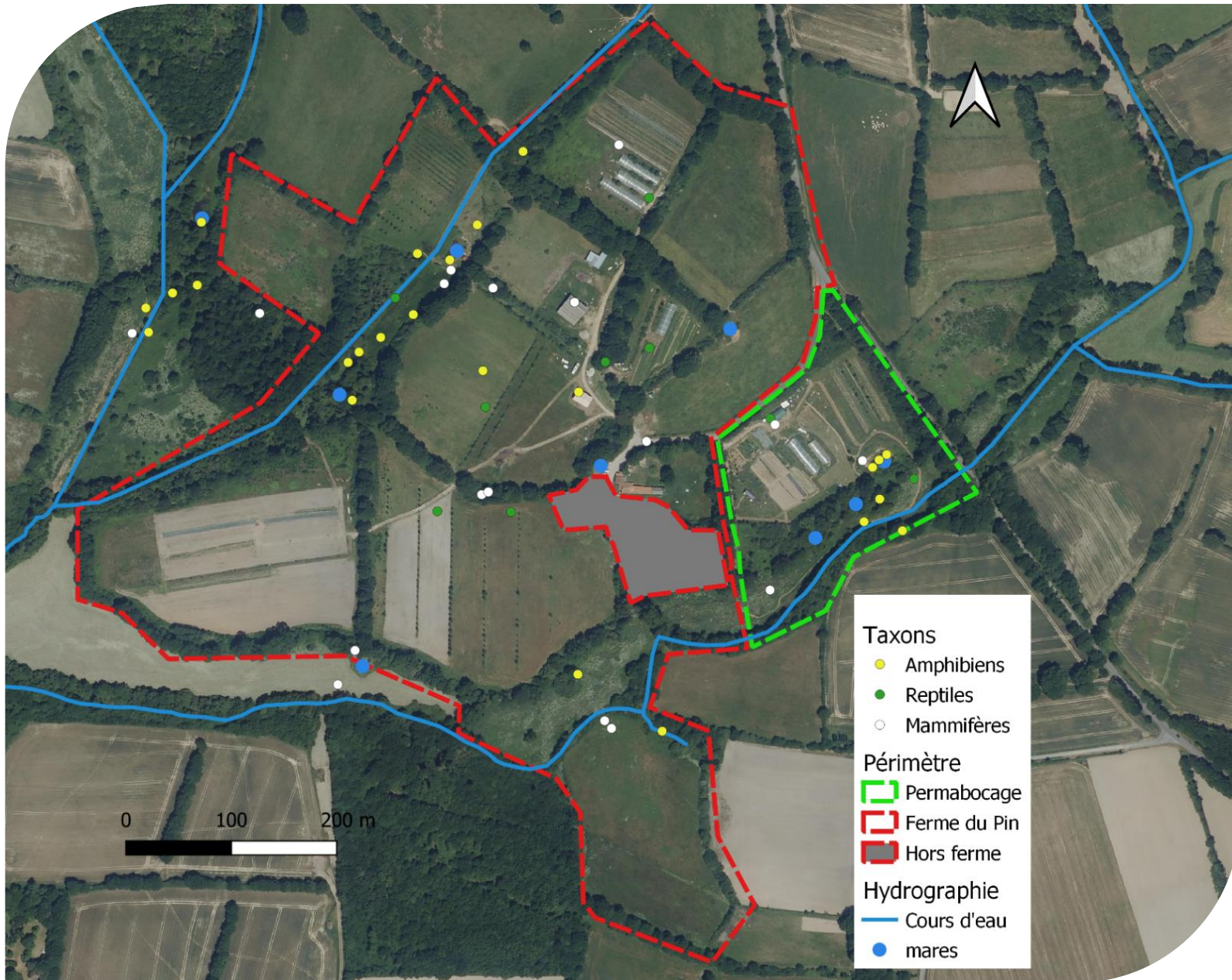
AUTRE FAUNE

Nom espèce	Nom scientifique	Groupe taxonomique	Famille
Escargot petit-gris	<i>Cornu aspersum</i>	Gastéropodes	Helicidae
Argiope frelon	<i>Argiope bruennichi</i>	Araignées	Araneidae
Pisaure admirable	<i>Pisaura mirabilis</i>	Araignées	Pisauridae
Mante religieuse	<i>Mantis religiosa</i>	Mantes	Mantidae

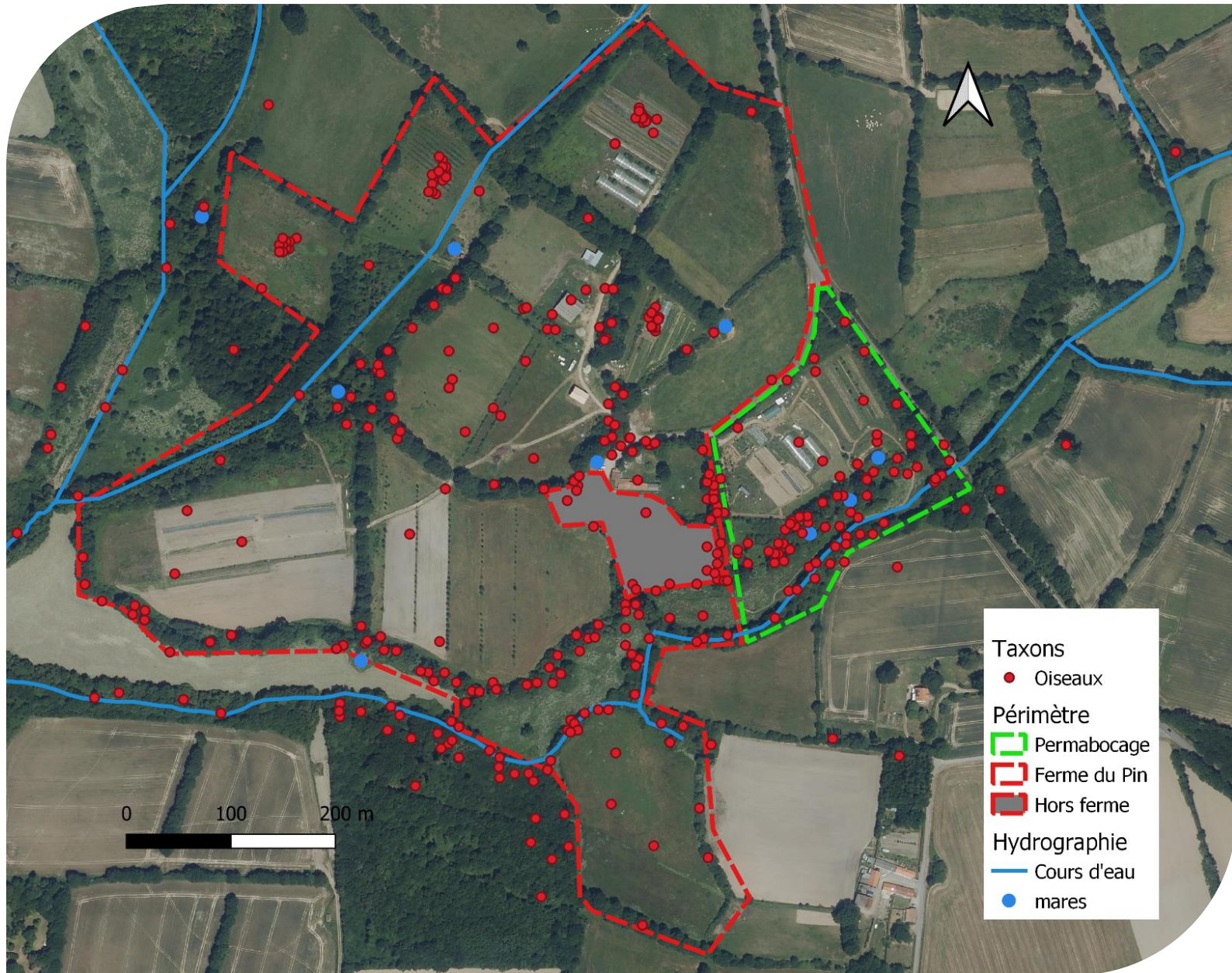
CARTES GÉNÉRALES DES RELEVÉS FAUNISTIQUES



Carte générale des relevés entomologique



Carte générale des relevés amphibiens, reptiles et mammifères



Carte générale des relevés ornithologiques

LISTE FLORE

Nom scientifique	
<i>Agrostis canina</i> L., 1753	<i>Juncus conglomeratus</i> L., 1753
<i>Agrostis capillaris</i> L., 1753	<i>Juncus effusus</i> L., 1753
<i>Agrostis stolonifera</i> L., 1753	<i>Kickxia elatine</i> (L.) Dumort., 1827
<i>Ajuga reptans</i> L., 1753	<i>Lathyrus hirsutus</i> L., 1753
<i>Allium vineale</i> L., 1753	<i>Lathyrus nissolia</i> L., 1753
<i>Alnus glutinosa</i> (L.) Gaertn., 1790	<i>Lathyrus pratensis</i> L., 1753
<i>Alopecurus pratensis</i> L., 1753	<i>Leucanthemum vulgare</i> Lam., 1779
<i>Anthémis</i> ou <i>Matricaria</i>	<i>Linaria vulgaris</i> Mill., 1768
<i>Anthoxanthum odoratum</i> L., 1753	<i>Lolium multiflorum</i> Lam., 1779
<i>Arctium minus</i> (Hill) Bernh., 1800	<i>Lolium perenne</i> L., 1753
<i>Arrhenatherum elatius</i> (L.) P.Beauv. ex J.Presl & C.Presl, 1819	<i>Lonicera periclymenum</i> L., 1753
<i>Athyrium filix-femina</i> (L.) Roth, 1799	<i>Lotus corniculatus</i> L., 1753
<i>Atriplex prostrata</i> Boucher ex DC., 1805	<i>Lotus pedunculatus</i> Cav., 1793
<i>Avena sativa</i> L., 1753	<i>Luzula campestris</i> (L.) DC., 1805
<i>Bidens frondosa</i> L., 1753	<i>Lychnis flos-cuculi</i> L., 1753
<i>Briza minor</i> L., 1753	<i>Lycopus europaeus</i> L., 1753
<i>Bromus catharticus</i> Vahl, 1791	<i>Lysimachia vulgaris</i> L., 1753
<i>Bromus hordeaceus</i> L., 1753	<i>Lythrum hyssopifolia</i>
<i>Carex hirta</i> L., 1753	<i>Lythrum salicaria</i> L., 1753
<i>Carex leporina</i> L., 1753	<i>Matricaria discoidea</i> DC., 1838
<i>Carex paniculata</i> L., 1755	<i>Mentha aquatica</i> L., 1753
<i>Centaurium erythraea</i> Rafn, 1800	<i>Oenanthe crocata</i> L., 1753
<i>Cerastium fontanum</i> Baumg., 1816	<i>Persicaria amphibia</i> (L.) Gray, 1821
<i>Chenopodium album</i> subsp. <i>album</i> L., 1753	<i>Persicaria hydropiper</i> (L.) Spach, 1841
<i>Cichorium intybus</i> L., 1753	<i>Persicaria maculosa</i> Gray, 1821
<i>Cirsium arvense</i> (L.) Scop., 1772	<i>Phalaris arundinacea</i> L., 1753
<i>Cirsium palustre</i> (L.) Scop., 1772	<i>Phleum pratense</i> L., 1753
<i>Cirsium vulgare</i> (Savi) Ten., 1838	<i>Plantago lanceolata</i> L., 1753
<i>Convolvulus arvensis</i> L., 1753	<i>Plantago major</i> L., 1753
<i>Convolvulus sepium</i> L., 1753	<i>Polygonum aviculare</i> L., 1753
<i>Crataegus monogyna</i> Jacq., 1775	<i>Potentilla reptans</i> L., 1753
<i>Crepis vesicaria</i>	<i>Prunella vulgaris</i> L., 1753
<i>Cytisus scoparius</i> (L.) Link, 1822	<i>Prunus spinosa</i> L., 1753
<i>Dactylis glomerata</i> L., 1753	<i>Pteridium aquilinum</i> (L.) Kuhn, 1879
<i>Daucus carota</i> L., 1753	<i>Quercus robur</i> L., 1753
<i>Deschampsia cespitosa</i> (L.) P.Beauv., 1812	<i>Ranunculus acris</i> L., 1753
<i>Digitalis purpurea</i> L., 1753	<i>Ranunculus flammula</i> L., 1753
<i>Echinochloa crus-galli</i> (L.) P.Beauv., 1812	<i>Ranunculus repens</i> L., 1753
<i>Epilobium tetragonum</i> L., 1753	<i>Ranunculus sardous</i> Crantz, 1763
<i>Erigeron floribundus</i> (Kunth) Sch.Bip., 1865	<i>Raphanus raphanistrum</i>
<i>Ervilia hirsuta</i> (L.) Opiz, 1852	<i>Rumex acetosa</i> L., 1753
<i>Ervum hirsutum</i>	<i>Rumex acetosella</i>
<i>Ervum tetraspermum</i> L., 1753	<i>Rumex crispus</i> L., 1753
<i>Euphorbia amygdaloides</i> L., 1753	<i>Rumex sanguineus</i> L., 1753
<i>Fagopyrum esculentum</i>	<i>Salix atrocinerea</i> Brot., 1804
<i>Festuca arundinacea</i>	<i>Sambucus nigra</i> L., 1753
<i>Frangula alnus</i> Mill., 1768	<i>Schedonorus arundinaceus</i> (Schreb.) Dumort., 1824
<i>Fraxinus excelsior</i> L., 1753	<i>Scrophularia auriculata</i> L., 1753
<i>Fumaria</i> sp	<i>Senecio vulgaris</i> L., 1753
<i>Galium aparine</i> L., 1753	<i>Silene gallica</i>
<i>Galium palustre</i> L., 1753	<i>Solanum dulcamara</i> L., 1753
<i>Geranium dissectum</i> L., 1755	<i>Sonchus asper</i> (L.) Hill, 1769
<i>Geranium robertianum</i> L., 1753	<i>Sonchus oleraceus</i> L., 1753
<i>Geum urbanum</i> L., 1753	<i>Stellaria graminea</i> L., 1753
<i>Glyceria fluitans</i> (L.) R.Br., 1810	<i>Stellaria holostea</i> L., 1753
<i>Helminthotheca echioides</i> (L.) Holub, 1973	<i>Stellaria media</i> (L.) Vill., 1789
<i>Heracleum sphondylium</i> L., 1753	<i>Trifolium pratense</i> L., 1753
<i>Holcus lanatus</i> L., 1753	<i>Trifolium repens</i> L., 1753
<i>Hypericum elodes</i> L., 1759	<i>Tripleurospermum inodorum</i> (L.) Sch.Bip., 1844
<i>Hypericum humifusum</i> L., 1753	<i>Trocdaris verticillatum</i> (L.) Raf., 1840
<i>Hypochaeris radicata</i> L., 1753	<i>Ulex europaeus</i> L., 1753
<i>Iris pseudacorus</i> L., 1753	<i>Urtica dioica</i> L., 1753
<i>Isolepis fluitans</i> (L.) R.Br., 1810	<i>Vicia cracca</i> L., 1753
<i>Jacobaea vulgaris</i> Gaertn., 1791	<i>Vicia sativa</i> L., 1753
<i>Jasione montana</i> L., 1753	<i>Vulpia bromoides</i> (L.) Gray, 1821
<i>Juncus acutiflorus</i> Ehrh. ex Hoffm., 1791	
<i>Juncus bufonius</i> L., 1753	
<i>Juncus bulbosus</i> L., 1753	

PRÉVISIONNEL POUR LES PROSPECTIONS 2022

N°	Date/ Période	Taxon	Espèces cibles	Horaires	Conditions	Matériel et méthodes
1	Fin Février	Amphibiens	Grenouille agile (C/P) Grenouille rousse (C/P) Crapaud commun (C/P) Salamandre tachetée (L) Tritons (A) Pélodyte ponctué (C/P)	Jour	/	Recherche visuelle et points d'écoute de 5 mn
		Rapaces nocturnes	Chevêche d'Athéna Effraie des clochers Hibou moyen-duc Chouette hulotte	30mn/1h après coucher du soleil (18h51)	Pas de pluie	Points d'écoute avec repasse
2	Avril	Amphibiens	Crapaud calamite (C/P) Rainette verte (C) Rainette méridionale (C) Alyte accoucheur (C) Grenouilles vertes (C) Pélodyte ponctué (C/P) Triton (A) Salamandre tachetée (L)	Après le coucher du soleil, avril / mai	/	Recherche visuelle et points d'écoute. Pêche et/ou amphi-capture si plus de la moitié du site est végétalisé ou si l'eau est turbide
		Oiseaux	Oiseaux nicheurs	1h après le lever du soleil, avant le 8 mai	Pas de pluie, pas trop froid, pas trop de vent	Points d'écoute de 5 mn
		Botanique		Journée avril		
		Reptiles	<i>Pose des plaques à reptiles en vue des prochains inventaires</i>			
3	Mai	Oiseaux	Oiseaux nicheurs	1h après le lever du soleil. À partir du 8/05, min. 4 semaines après passage 2	Pas de pluie, pas trop froid, pas trop de vent	Points d'écoute de 5 mn
		Oiseaux	Rapaces nocturnes	1h après le coucher du soleil	Entre le 15 mai et le 15 juin	Repasse et points d'écoute
		Entomofaune	Odonates Rhopalocères Coléoptères <i>Gryllus campestris</i> <i>Tetrix sp</i>	10h - 16h, mais plutôt l'après midi	Vent < 30km, température >17°, pas de pluie	Recherche à vue, capture au filet, recherche exuvies
		Reptiles	Lézard à deux raies Lézard des murailles Orvet fragile Couleuvre vipérine			Recherche à vue et relevé plaques
4	Juin Juillet	Amphibiens	Grenouilles vertes (C) Rainettes (C) Autres espèces (L/A)	Jour 10h30-12h30	/	Recherche visuelle et points d'écoute 5 mn. Pêche possible pour larves.
		Entomofaune	Odonates Rhopalocères Orthoptères Coléoptères	10h - 16h, mais plutôt l'après midi 14h - 17h	Vent < 30km, température >17°, pas de pluie	Recherche à vue, capture au filet, recherche exuvies
		Reptiles		Selon météo et température	Ensoleillé, entre 12 et 25° ?	Recherche à vue et relevé plaques
		Hétérocères		A partir du coucher du soleil - 4h du matin	Pas trop de vent, pas de pluie	Piège lumineux
5	Septembre	Entomofaune	Orthoptères	Jour + point d'écoute nocturne ?	Vent < 30km, température >17°, pas de pluie	Indice Linéaire d'Abondance (et points d'écoute ?)
		Reptiles				Recherche à vue et relevé plaques
		Botanique				

Légende des codes

C: Chant
P: Ponte
L: Larve
A: Adulte

PROTOCOLES DE RÉFÉRENCE

Taxon	Nom	Lien
Amphibiens	POPamphibiens	http://lashf.org/wp-content/uploads/2022/02/POP_Protocole_POPAmphibien_Communit_2022.pdf
Oiseaux nicheurs	STOC EPS	https://www.vigienature.fr/sites/vigienature/files/documents/protocolestoc_eps.pdf
Rapaces nocturnes	Observatoire des rapaces LPO	http://observatoire-rapaces.lpo.fr/index.php?m_id=20097
Odonates	STELI	https://steli.mnhn.fr/sites/default/files/docs_steli/block_pdf/Steli_protocole%20occupancy.pdf
Reptiles	POPReptiles	http://lashf.org/wp-content/uploads/2022/02/POP_Protocole_POPReptile1_2022.pdf